



ศูนย์สนับสนุนข้อมูลการแจ้งเตือนภัย
ศูนย์บรรเทาสาธารณภัย กองทัพเรือ
สถานการณ์ในรอบ ๒๔ ชั่วโมงที่ผ่านมา
(ตั้งแต่ ๐๓๐๘๓๐ - ๐๔๐๘๓๐ เม.ย.๖๓)

สถานการณ์ทั่วไป **ปกติ**

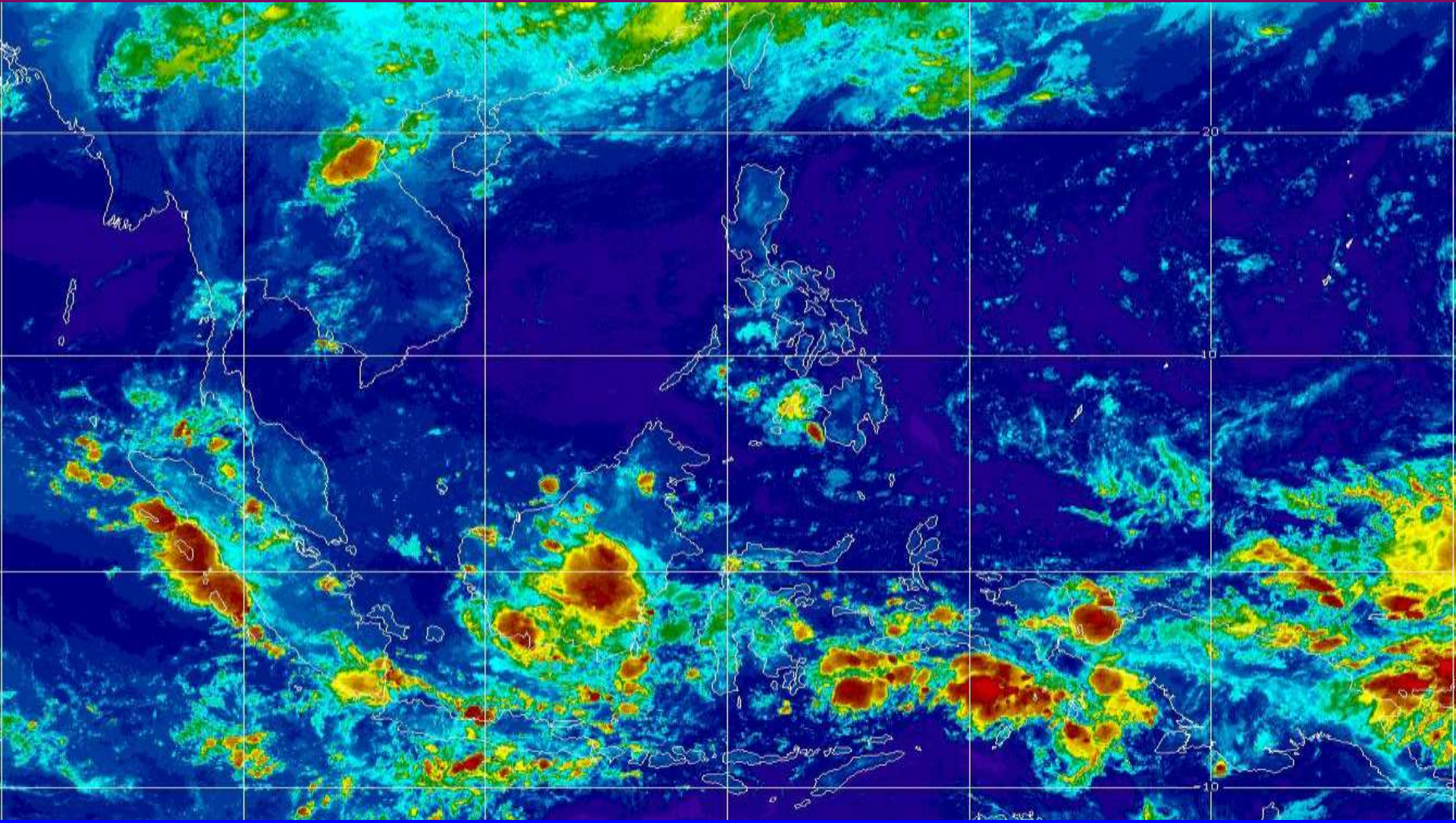
สรุปลักษณะอากาศทั่วไปบริเวณประเทศไทย

ประจำวันเสาร์ ที่ ๔ เม.ย.๖๓

หย่อมความกดอากาศต่ำเนื่องจากความร้อนปกคลุมประเทศไทยตอนบน ประกอบกับบริเวณความกดอากาศสูงจากสาธารณรัฐประชาชนจีน ได้แผ่ลงมาปกคลุมสาธารณรัฐประชาธิปไตยประชาชนลาว และทะเลจีนใต้ ลักษณะเช่นนี้ส่งผลทำให้บริเวณภาคตะวันออกเฉียงเหนือ ภาคกลาง และภาคตะวันออก มีพายุฤดูร้อนเกิดขึ้น โดยมีฝนฟ้าคะนอง กับลมกระโชกแรงบางพื้นที่ ลมฝ่ายใต้พัดปกคลุมอ่าวไทยตอนบน ลมฝ่ายตะวันออกพัดปกคลุมอ่าวไทยตอนล่าง บริเวณอ่าวไทยและทะเลอันดามัน ทะเลเรียบถึงมีคลื่นเล็กน้อย



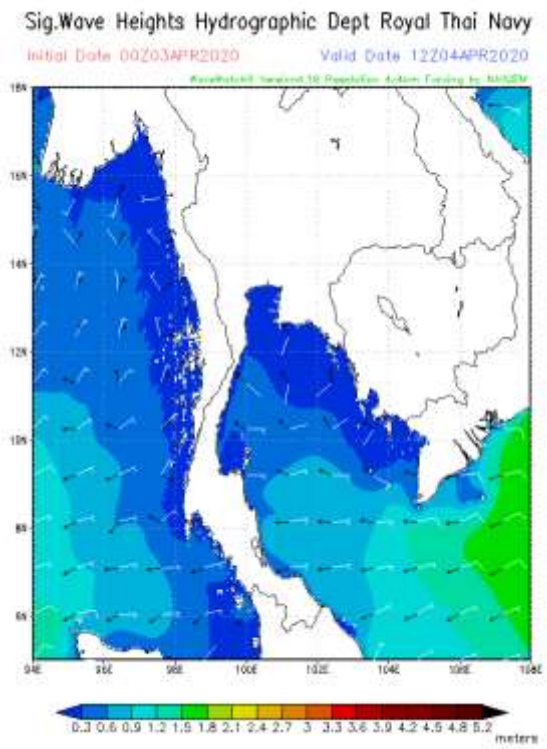
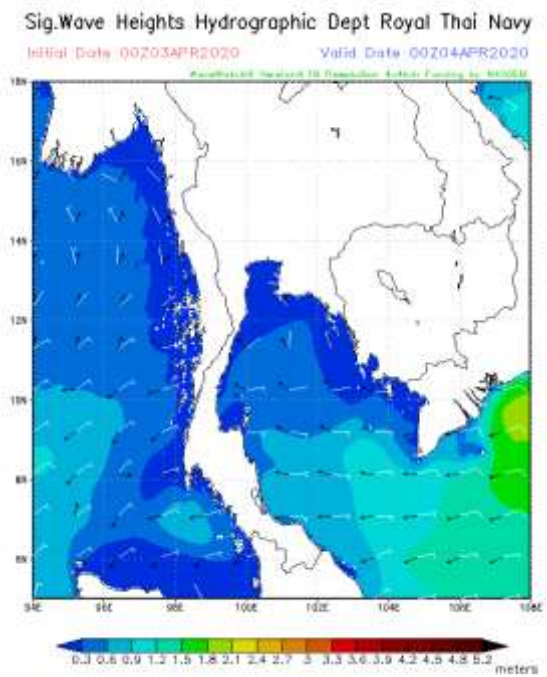
ภาพถ่ายจากดาวเทียม เมื่อเวลา ๐๕๓๐ วันที่ ๔ เม.ย.๖๓



มีเมฆบางส่วนปกคลุมภาคเหนือ ภาคกลาง และอ่าวไทย

มีเมฆเป็นส่วนมากปกคลุมภาคตะวันออกเฉียงเหนือ ภาคตะวันออก ภาคใต้ และทะเลอันดามัน

พยากรณ์ความสูงคลื่นจากแบบจำลอง WaveWatchIII (Wave Model)



เวลา	อ่าวไทยตอนบน	อ่าวไทยตอนล่าง	อันดามัน
กลางวัน	๑ - ๓ ฟุต (๐.๕ - ๑.๐ เมตร)	๒ - ๓ ฟุต (๐.๕ - ๑.๐ เมตร) ห่างฝั่ง ๔ ฟุต (๑.๒ เมตร)	๑ - ๓ ฟุต (๐.๕ - ๑.๐ เมตร)
กลางคืน	๑ - ๓ ฟุต (๐.๕ - ๑.๐ เมตร)	๒ - ๓ ฟุต (๐.๕ - ๑.๐ เมตร) ห่างฝั่ง ๔ ฟุต (๑.๒ เมตร)	๑ - ๓ ฟุต (๐.๕ - ๑.๐ เมตร)

พยากรณ์อากาศในรอบ ๒๔ ชม. กรุงเทพมหานคร



เวลา/ปัจจัย	เมฆ	โอกาสเกิดฝน ร้อยละของพื้นที่	ลม	
			ทิศทาง	ความเร็ว
๐๖๐๐ - ๑๒๐๐ (วันนี้)	เมฆบางส่วน (๓ - ๔/๑๐ ส่วน)	-	VRB	๖ - ๑๒ นอต
๑๒๐๐ - ๑๘๐๐ (วันนี้)	เมฆเป็นส่วนมาก (๕ - ๗/๑๐ ส่วน)	-	S	๗ - ๑๔ นอต
๑๘๐๐ - ๒๔๐๐ (วันนี้)	เมฆบางส่วน (๓ - ๔/๑๐ ส่วน)	-	S	๖ - ๑๒ นอต
๐๐๐๐ - ๐๖๐๐ (พรุ่งนี้)	เมฆบางส่วน (๓ - ๔/๑๐ ส่วน)	-	VRB	๕ - ๑๐ นอต

พยากรณ์อากาศในรอบ ๒๔ ชม. ภาคต่างๆ ของประเทศไทย



พื้นที่

เมฆ

โอกาสเกิด
ฝนร้อยละ
ของพื้นที่

ลม

ทิศทาง

ความเร็ว

ภาคเหนือ

เมฆบางส่วน (๓ - ๔/๑๐ ส่วน)

๑๐

VRB

๖ - ๑๒ นอต

ภาคตะวันออกเฉียงเหนือ

เมฆบางส่วน (๓ - ๔/๑๐ ส่วน)

๓๐

VRB/S

๖ - ๑๒ นอต

ภาคกลาง

เมฆบางส่วน (๓ - ๔/๑๐ ส่วน)

๑๐

S

๖ - ๑๒ นอต

ภาคตะวันออก

เมฆบางส่วนที่ขึ้นตอนกลางวัน (๔ - ๗/๑๐ ส่วน)

๒๐

S

๗ - ๑๔ นอต

ภาคใต้ฝั่งตะวันออก

ตั้งแต่ชุมพรขึ้นมา

เมฆบางส่วน (๓ - ๔/๑๐ ส่วน)

๑๐

VRB/S

๗ - ๑๔ นอต

ใต้ชุมพรลงไป

เมฆบางส่วน (๓ - ๔/๑๐ ส่วน)

๓๐

E

๗ - ๑๔ นอต

อันดามัน

เมฆบางส่วน (๓ - ๖/๑๐ ส่วน)

๓๐




VRB/W

๖ - ๑๒ นอต

สถานการณ์น้ำบริเวณพื้นที่สำคัญ วันศุกร์ ที่ ๓ เมษายน พ.ศ.๒๕๖๓

ปริมาณน้ำใน อ่างเก็บน้ำที่ สำคัญ	เขื่อน	ความจุ (ล้าน ลบ.ม.)	มีอยู่ (ล้าน ลบ.ม.)	ใช้ได้ (ล้าน ลบ.ม.)	ปริมาณน้ำ ไหลลงอ่าง (ล้าน ลบ.ม.)
	ภูมิพล	๑๓,๔๖๒	๔,๗๖๑ (๓๕%)	๙๖๑ (๑๐%)	๐.๐๐
	สิริกิติ์	๑๐,๕๐๘	๓,๙๗๒ (๔๒%)	๑,๑๒๒ (๑๗%)	๒.๒๓
	แควน้อย บำรุงแดน	๑,๐๘๐	๓๒๗ (๓๕%)	๒๘๔ (๓๒%)	๐.๐๐
	ป่าสักชลสิทธิ์	๙๖๐	๑๕๘ (๑๗%)	๑๕๕ (๑๖%)	๐.๐๐
	อุบลรัตน์	๒,๔๓๑	๓๗๒ (๑๕%)	-๒๐๙ (-๑๑%)	๐.๑๐

สถานการณ์น้ำบริเวณพื้นที่สำคัญ วันศุกร์ ที่ ๓ เมษายน พ.ศ.๒๕๖๓

ปริมาณน้ำ ระบายท้ายเขื่อน	เขื่อน	ระบาย (ลบ.ม./วินาที)	+ = ระบาย เพิ่มขึ้น ลบ.ม./วินาที - = ระบาย ลดลง ลบ.ม./วินาที
	เจ้าพระยา	๗๐	ระบายคงที่
	พระรามหก	๔	ระบายคงที่
ปริมาณน้ำไหลผ่าน 	สถานีวัดระดับน้ำ บางไทร	๖๐	ระบายคงที่

ดวงอาทิตย์ - ดวงจันทร์

ขึ้น - ตก

บริเวณ

วันเสาร์ ที่ ๔ เมษายน พ.ศ.๒๕๖๓
ขึ้น ๑๒ ค่ำ เดือน ๕

ดวงอาทิตย์

ดวงจันทร์

เวลาขึ้น

เวลาดตก

เวลาขึ้น

เวลาดตก

กองบัญชาการกองทัพเรือ (พระราชวังเดิม)

๐๖๑๒

๑๘๓๐

๑๔๕๐

๐๓๐๐

ทัพเรือภาคที่ ๑ (จว.ชลบุรี)

๐๖๑๑

๑๘๒๘

๑๔๕๐

๐๒๕๗

ทัพเรือภาคที่ ๒ (จว.สงขลา)

๐๖๑๔

๑๘๒๗

๑๔๕๙

๐๒๕๐

ทัพเรือภาคที่ ๓ (จว.ภูเก็ต)

๐๖๒๓

๑๘๓๖

๑๕๐๘

๐๓๐๐

บก.นรช. (จว.นครพนม)

๐๕๕๓

๑๘๑๕

๑๔๒๗

๐๒๔๘

ค่ายจุฬาภรณ์ (จว.นราธิวาส)

๐๖๑๐

๑๘๒๒

๑๔๕๕

๐๒๔๔

กรมอุทกศาสตร์ (บางนา)

๐๖๑๒

๑๘๓๐

๑๔๕๐

๐๓๐๐



เปรียบเทียบระดับน้ำขึ้นสูงสุดรายวัน (น้ำทำนายและน้ำจริง) ในแม่น้ำเจ้าพระยา ข้อมูลวันศุกร์ ที่ ๓ เมษายน พ.ศ.๒๕๖๓

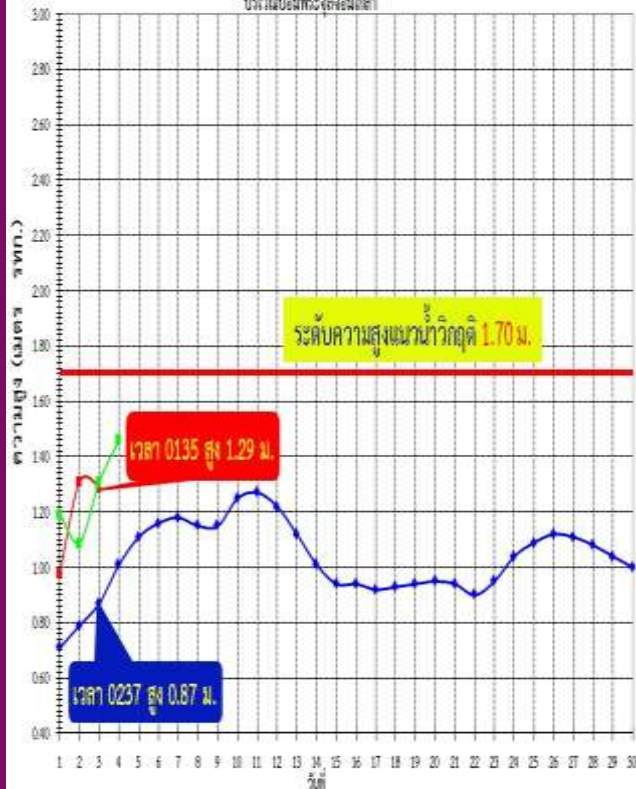
บริเวณป้อมพระจุลจอมเกล้า

บริเวณกรมอุทกศาสตร์

บริเวณ บก.ทร. พระราชวังเดิม

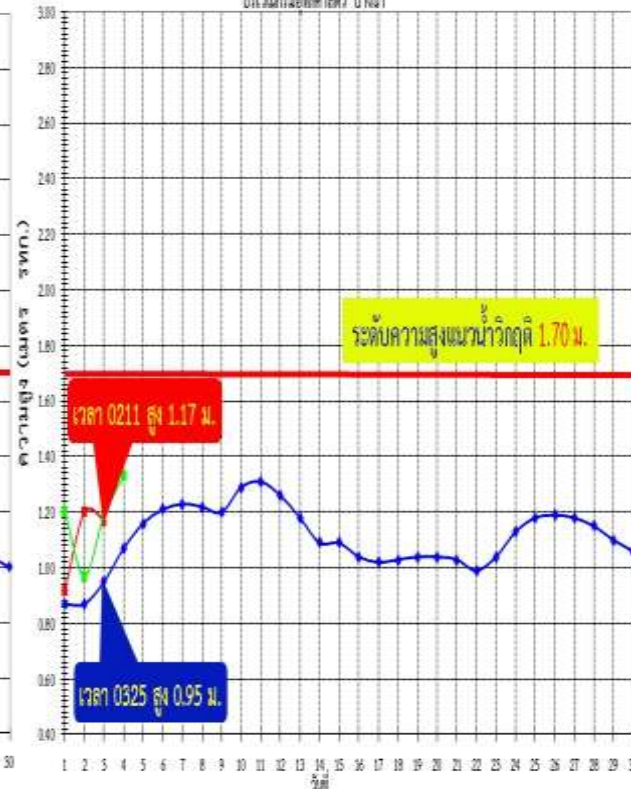
เปรียบเทียบระดับน้ำขึ้นสูงสุดรายวัน ประจำเดือน เมษายน พ.ศ.2563

บริเวณป้อมพระจุลจอมเกล้า



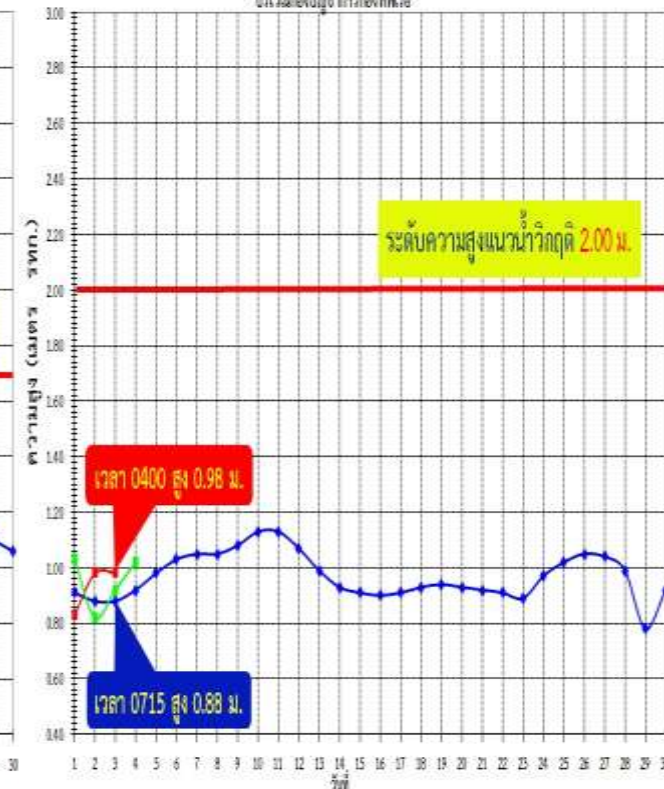
เปรียบเทียบระดับน้ำขึ้นสูงสุดรายวัน ประจำเดือน เมษายน พ.ศ.2563

บริเวณกรมอุทกศาสตร์ บางนา



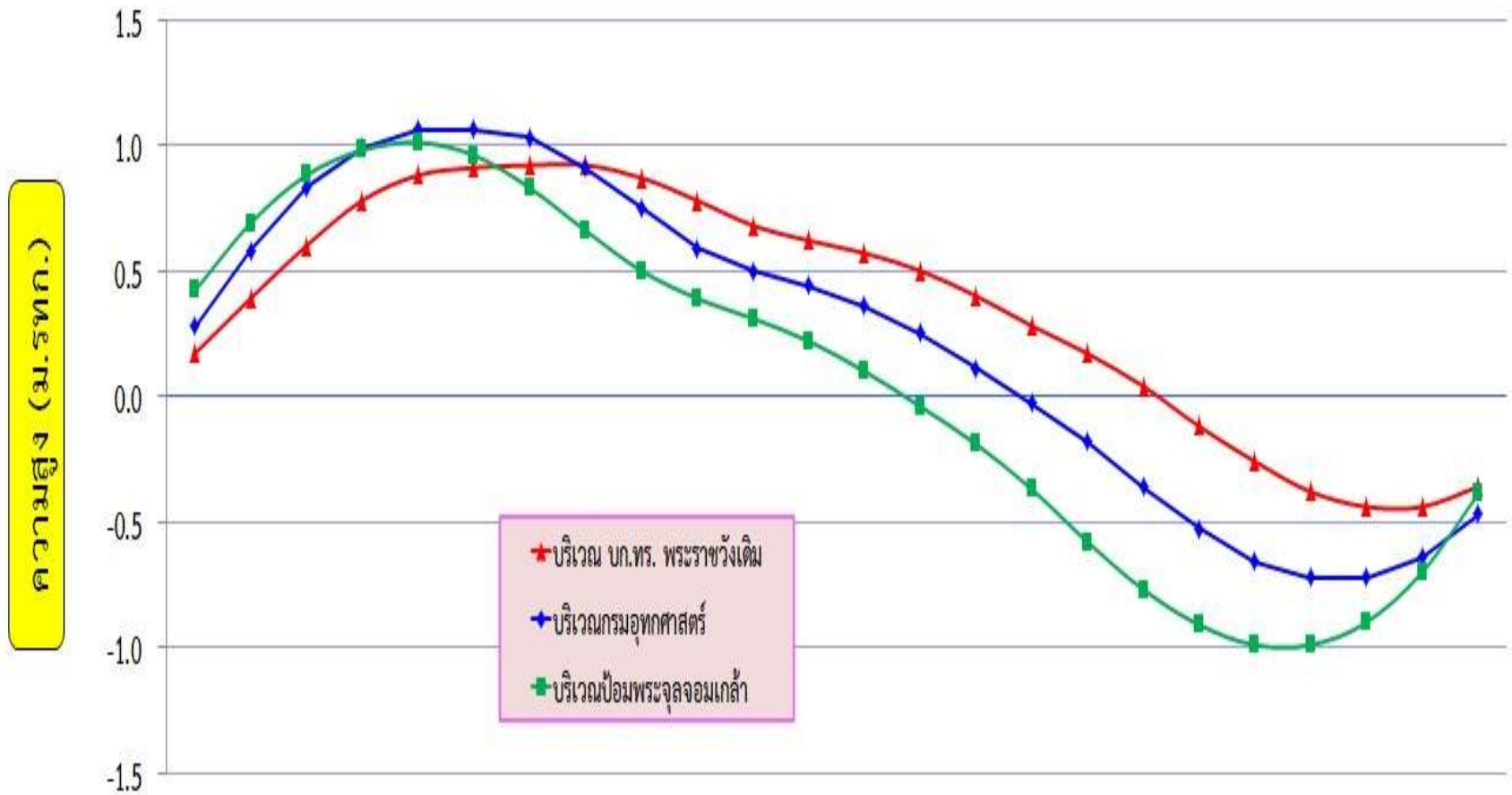
เปรียบเทียบระดับน้ำขึ้นสูงสุดรายวัน ประจำเดือน เมษายน พ.ศ.2563

บริเวณกองบัญชาการกองทัพเรือ



- ระดับน้ำทำนาย (หรือน้ำทะเลหนุน เป็นปัจจัยทางดาราศาสตร์อย่างเดียว ซึ่งทำนายล่วงหน้าไว้ 1 ปี)
- ระดับน้ำจริง (น้ำที่ตรวจวัดได้จริงจากสถานีวัดระดับน้ำ)
- ระดับน้ำคาดการณ์ (น้ำที่รวมน้ำทำนาย (น้ำทะเลหนุน) + ปัจจัยทางอุทกนิยมนิเวศวิทยา + ปริมาณน้ำในแม่น้ำไว้ด้วยแล้ว)

กราฟน้ำทำนายนในแม่น้ำเจ้าพระยา วันเสาร์ ที่ ๔ เมษายน พ.ศ.๒๕๖๓



เวลา	0:00	1:00	2:00	3:00	4:00	5:00	6:00	7:00	8:00	9:00	10:00	11:00	12:00	13:00	14:00	15:00	16:00	17:00	18:00	19:00	20:00	21:00	22:00	23:00
บริเวณป้อมพระจุลจอมเกล้า	0.4	0.7	0.9	1.0	1.0	1.0	0.8	0.7	0.5	0.4	0.3	0.2	0.1	0.0	-0.2	-0.4	-0.6	-0.8	-0.9	-1.0	-1.0	-0.9	-0.7	-0.4
บริเวณกรมอุทกศาสตร์	0.3	0.6	0.8	1.0	1.1	1.1	1.0	0.9	0.8	0.6	0.5	0.4	0.4	0.3	0.1	0.0	-0.2	-0.4	-0.5	-0.7	-0.7	-0.7	-0.6	-0.5
บริเวณ บก.พร. พระราชวังเดิม	0.2	0.4	0.6	0.8	0.9	0.9	0.9	0.9	0.9	0.8	0.7	0.6	0.6	0.5	0.4	0.3	0.2	0.0	-0.1	-0.3	-0.4	-0.4	-0.4	-0.4

ระดับน้ำคาดหมายในแม่น้ำเจ้าพระยา วันเสาร์ ที่ ๔ เมษายน พ.ศ.๒๕๖๓

ความสูง
ระดับน้ำ
(เมตร)
จาก
ระดับ
ทะเล
ปาน
กลาง



บริเวณ

ป้อมพระจุลจอมเกล้า

น้ำขึ้นเต็มที่

๐๓๕๐ สูงกว่า MSL ๑.๔๖ เมตร

-

น้ำลงเต็มที่

๑๙๒๗ ต่ำกว่า MSL ๐.๖๗ เมตร

-



บริเวณ

กรมอุทกศาสตร์ บางนา

น้ำขึ้นเต็มที่

๐๔๔๑ สูงกว่า MSL ๑.๓๓ เมตร

-

น้ำลงเต็มที่

๒๐๒๓ ต่ำกว่า MSL ๐.๗๕ เมตร

-



บริเวณ

บก.ทร. พระราชวังเดิม

น้ำขึ้นเต็มที่

๐๖๓๙ สูงกว่า MSL ๑.๐๒ เมตร

-

น้ำลงเต็มที่

๒๑๒๗ ต่ำกว่า MSL ๐.๖๒ เมตร

-

ระดับน้ำทำนายนบริเวณพื้นที่สำคัญ วันเสาร์ ที่ ๔ เมษายน พ.ศ.๒๕๖๓

บริเวณ		เวลา/ขึ้นสูงสุด (เมตร)	เวลา/ลงต่ำสุด (เมตร)
ฝั่งตะวันออก ของอ่าวไทย	อ่าวลัดทึบ	๐๓๔๕/๐.๗๒	๑๘๔๕/-๑.๐๗
	แหลมงอบ	๐๔๓๕/๐.๔๗	๑๗๒๗/-๐.๘๐
ฝั่งตะวันตก ของอ่าวไทย	หัวหิน	๐๔๐๐/๐.๘๔	๑๘๕๗/-๐.๘๗
	ฐท.สข. (สงขลา)	<u>๐๘๐๑/-๐.๑๓, ๑๙๓๔/-๐.๑๕</u>	<u>๐๐๒๖/-๐.๔๙, ๑๓๒๓/-๐.๓๑</u>
ฝั่งทะเล อันดามัน	ปากน้ำระนอง	<u>๐๗๕๔/๐.๔๕, ๒๐๑๕/๐.๘๑</u>	<u>๐๑๒๑/-๑.๐๓, ๑๓๓๖/-๐.๙๘</u>
	เกาะตะเกาญ้อย	<u>๐๘๐๕/๐.๑๙, ๒๐๑๕/๐.๕๑</u>	<u>๐๑๓๔/-๐.๙๓, ๑๓๕๒/-๐.๘๓</u>
	เกาะตะรุเตา	<u>๐๘๓๙/๐.๕๑, ๒๐๔๔/๐.๘๑</u>	<u>๐๒๐๘/-๐.๖๗, ๑๔๑๖/-๐.๕๐</u>

หมายเหตุ ความสูงระดับน้ำคิดจากระดับทะเลปานกลาง

การเกิดแผ่นดินไหว

วันที่/ เดือน/ ปี	เวลา ประเทศไทย	แผ่นดินไหว บนบก/ในทะเล ลึก บริเวณ แลต. ลอง.	ขนาด ริกเตอร์ สเกล	ที่มา
๓ เม.ย.๖๓	๒๑.๑๒ น.	เกิดแผ่นดินไหวบนบก ลึก ๑๐ กม. บริเวณมณฑลยูนนาน ประเทศจีน หรือที่ ละติจูด ๒๓.๖๙๒° N ลองจิจูด ๑๐๑.๓๗๕° E ทางทิศตะวันออกเฉียงเหนือของ ต.ริมโขง อ.เชียงของ จ.เชียงราย ประมาณ ๓๘๔ กม.	๔.๓	-สวท.ชม. -กองเฝ้าระวังแผ่นดินไหว

