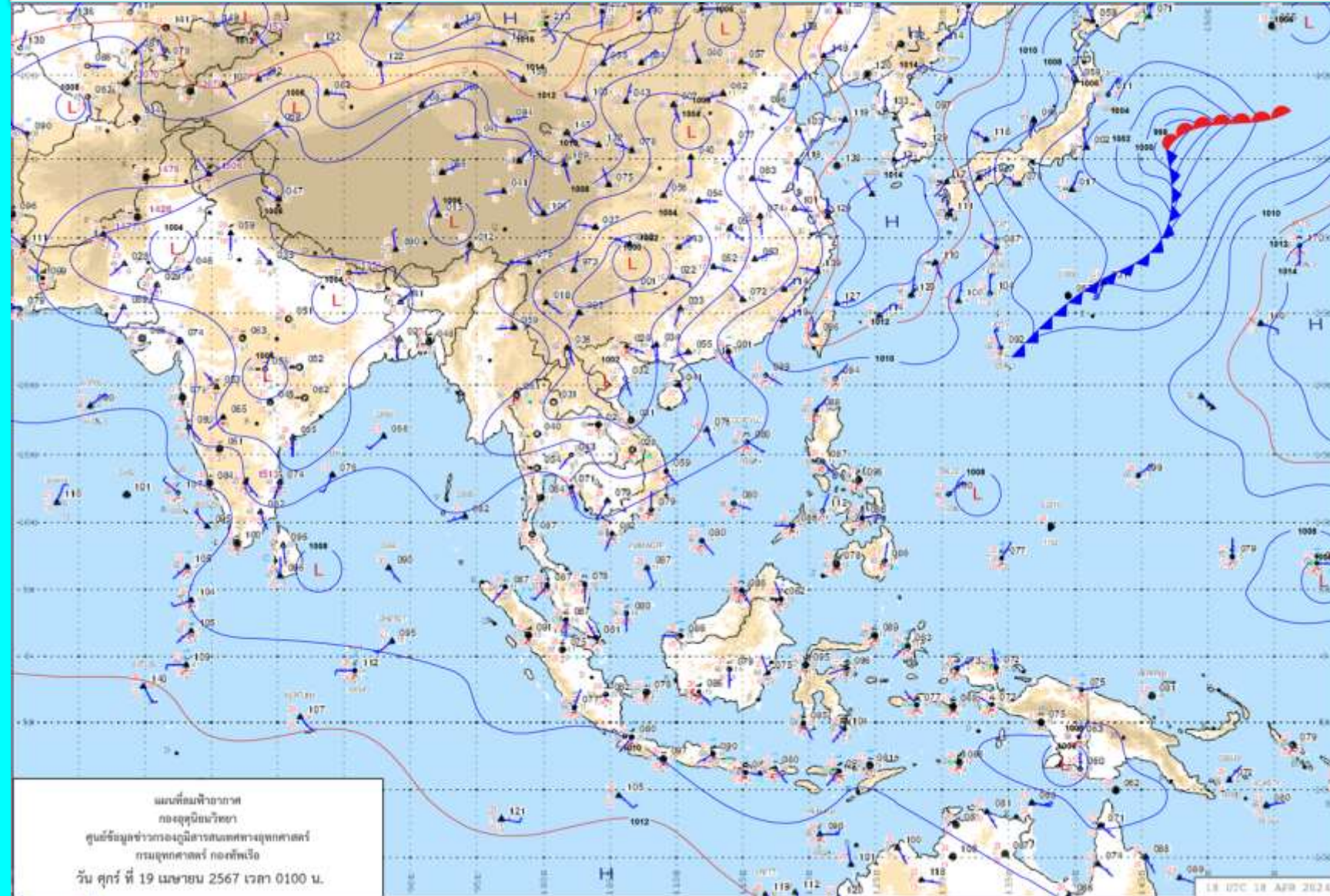




ศูนย์สนับสนุนข้อมูลการแจ้งเตือนภัย
ศูนย์บรรเทาสาธารณภัย กองทัพเรือ
สถานการณ์ในรอบ ๒๔ ชั่วโมงที่ผ่านมา
(ตั้งแต่ ๑๗๐๘๓๐ - ๑๘๐๘๓๐ เม.ย.๖๗)

สรุปลักษณะอากาศทั่วไปบริเวณประเทศไทย ประจำวันศุกร์ ที่ ๑๙ เม.ย.๖๗

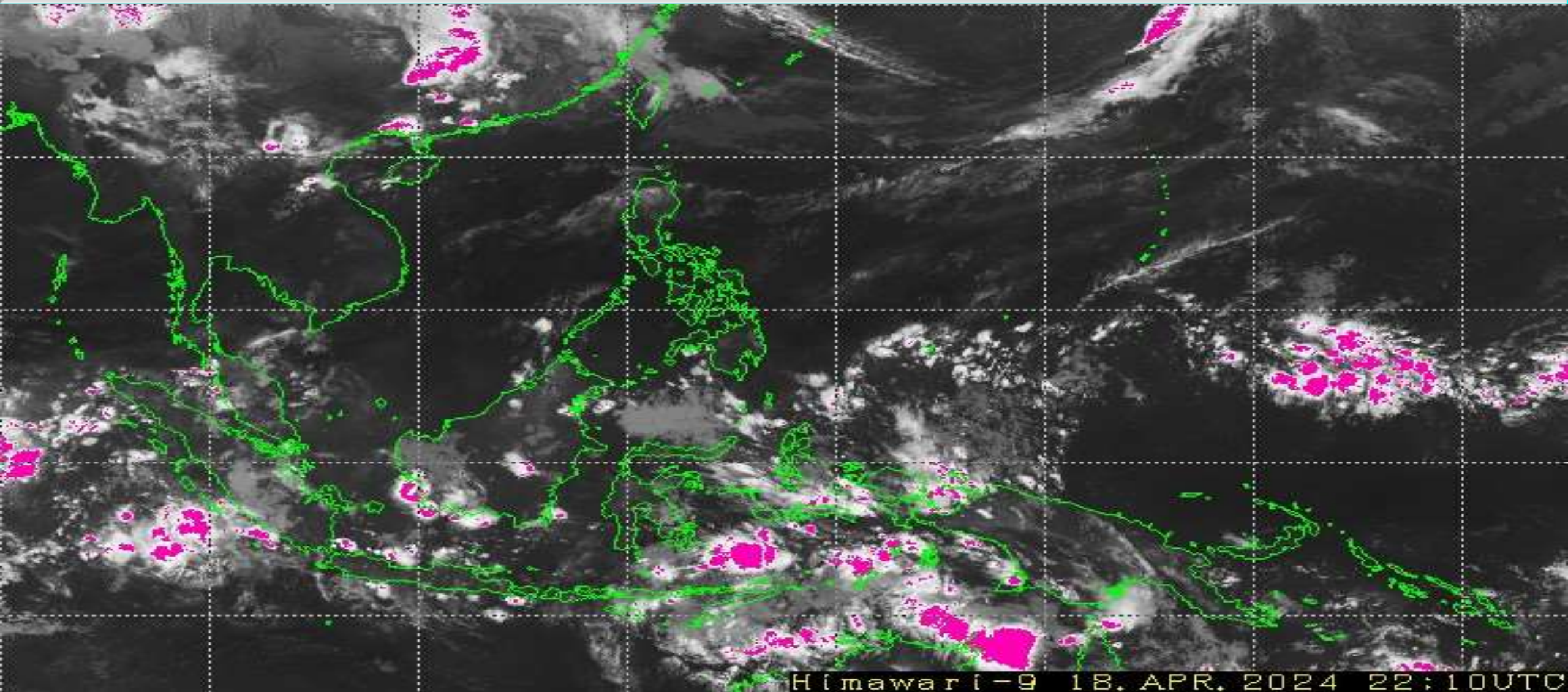


หย่อมความกดอากาศต่ำเนื่องจากความร้อนปกคลุมประเทศไทยตอนบน ประกอบกับมีแนวลมพัดสอระหว่างลมตะวันตกเฉียงใต้กับลมฝ่ายใต้ พัดเข้าปกคลุมประเทศไทยตอนบน ในขณะที่บริเวณดังกล่าวมีอากาศร้อนโดยทั่วไป ส่งผลทำให้บริเวณดังกล่าวมีฝนฟ้าคะนองเกิดขึ้น

รวมถึงลมฝ่ายใต้ พัดปกคลุมอ่าวไทยตอนบน ลมฝ่ายตะวันออกพัดปกคลุมอ่าวไทยตอนล่าง และทะเลอันดามัน ทะเลมีคลื่นเล็กน้อย

แผนที่ลมฟ้าอากาศ
กองอุตุนิยมวิทยา
ศูนย์ข้อมูลข่าวกรองอุตุนิยมวิทยาและอุตุนิยมวิทยา
กรมอุตุนิยมวิทยา กองทัพอากาศ
วัน ศุกร์ ที่ 19 เมษายน 2567 เวลา 0100 น.

ภาพถ่ายจากดาวเทียม เมื่อเวลา ๐๕๓๐ (วันที่ ๑๙ เม.ย.๖๗)



มีเมฆบางส่วน ปกคลุมภาคเหนือ ภาคตะวันออกเฉียงเหนือ ภาคกลาง และภาคตะวันออก
มีเมฆเป็นส่วนมากปกคลุมภาคใต้ อ่าวไทย และทะเลอันดามัน

พยากรณ์อากาศในรอบ ๒๔ ชม. ภาคต่าง ๆ ของประเทศไทย (วันที่ ๑๙ เม.ย.๖๗)




พื้นที่	เมฆ	เกณฑ์การกระจาย ของกลุ่มฝน (ของพื้นที่)	ลม (นอต)	
			ทิศทาง เข้า/บ่าย	ความเร็ว
<u>ภาคเหนือ</u>	เมฆบางส่วน กับทวีขึ้นในตอนกลางวัน (๓ - ๖/๑๐ ส่วน)	๒๐	VRB	๖ - ๑๒
<u>ภาคตะวันออกเฉียงเหนือ</u>	เมฆบางส่วน กับทวีขึ้นในตอนกลางวัน (๓ - ๖/๑๐ ส่วน)	๒๐	VRB	๗ - ๑๔
<u>ภาคกลาง (จ.ท.ภท.)</u>	เมฆบางส่วน กับทวีขึ้นในตอนกลางวัน (๓ - ๖/๑๐ ส่วน)	๑๐	SW/S	๗ - ๑๔
<u>ภาคตะวันออก</u>	เมฆบางส่วน กับทวีขึ้นในตอนกลางวัน (๓ - ๖/๑๐ ส่วน)	๒๐	SW/S	๗ - ๑๔
<u>ภาคใต้ฝั่งตะวันออก</u>				
• <u>ตั้งแต่ชุมพรขึ้นมา</u>	เมฆบางส่วน กับทวีขึ้นในตอนกลางวัน (๓ - ๖/๑๐ ส่วน)	๒๐	SW/S	๘ - ๑๖
• <u>ใต้ชุมพรลงไป</u>	เมฆเป็นส่วนมาก (๔ - ๗/๑๐ ส่วน)	๒๐	E	๘ - ๑๖
<u>ภาคใต้ฝั่งทะเลอันดามัน</u>	เมฆเป็นส่วนมาก (๔ - ๗/๑๐ ส่วน)	๒๐	VRB/E	๗ - ๑๔



ปัจจัยหลักที่ส่งผลกระทบต่อลักษณะอากาศ และฝ้าระวัง

<u>พื้นที่รับผิดชอบ กองทัพเรือ</u>	<u>หย่อมความกดอากาศเนื่องจากความร้อน เกณฑ์การกระจายของกลุ่มฝน และความสูงคลื่น</u>	<u>ช่วงระยะเวลาที่ได้รับผลกระทบ</u>
ทรภ.๑	มีฝนหรือฟ้าคะนองเป็นเป็นแห่งๆ ลมกระโชกแรง อากาศร้อนในตอนกลางวัน และมีฟ้าหลัว ทะเลเรียบถึงมีคลื่นเล็กน้อย	-
ทรภ.๒	มีฝนฟ้าคะนองเป็นแห่งๆ อากาศร้อนในตอนกลางวัน ทะเลมีคลื่นเล็กน้อย	-
ทรภ.๓	มีฝนฟ้าคะนองเป็นแห่งๆ อากาศร้อนตอนกลางวัน ทะเลมีคลื่นเล็กน้อย	-
บก.ทร. และปริมณฑล	มีฝนฟ้าคะนองบางแห่ง ลมกระโชกแรงบางแห่ง อากาศร้อนในตอนกลางวัน กับมีฟ้าหลัว	-
นรข.เชียงราย	มีฝนฟ้าคะนองเป็นแห่งๆ ลมกระโชกแรงบางแห่ง อากาศร้อนในตอนกลางวัน กับมีฟ้าหลัว	-
นรข.หนองคาย บึงกาฬ มุกดาหาร อำนาจเจริญ และนครพนม	มีฝนฟ้าคะนองเป็นแห่งๆ ลมกระโชกแรงบางแห่ง อากาศร้อนในตอนกลางวัน กับมีฟ้าหลัว	-
นรข.อุบลราชธานี	มีฝนฟ้าคะนองเป็นแห่งๆ ลมกระโชกแรงบางแห่ง อากาศร้อนในตอนกลางวัน กับมีฟ้าหลัว	-

**ประเมินผลกระทบสภาวะแวดล้อมทางทะเล และอุตุนิยมวิทยา
บริเวณพื้นที่ของหน่วย ทร. (๑๙ เม.ย.๖๗)**

พื้นที่ ทรภ.๑ / สภภ.ทรภ.๑ (อ่าวไทยตอนบน)		ฝั่งตะวันออก มีฝนฟ้าคะนองบางแห่ง ทะเลเรียบถึงมีคลื่นเล็กน้อย	มีผลกระทบต่อการ ปฏิบัติการทางเรือ ระดับต่ำ	พื้นที่เชียงราย/สภภ.นرخ. (ภาคเหนือ) นรข.เชียงราย		ฝนหรือฝนฟ้าคะนองเป็นแห่ง ๆ ลมกระโชกแรงบางแห่ง อากาศร้อน ในตอนกลางวัน กับมีฟ้าหลัว	มีผลกระทบต่อการ ปฏิบัติการทางทหาร ระดับปานกลาง
		ฝั่งตะวันตก มีฝนฟ้าคะนองบางแห่ง ทะเลเรียบถึงมีคลื่นเล็กน้อย	มีผลกระทบต่อการ ปฏิบัติการทางเรือ ระดับต่ำ		พื้นที่หนองคาย - บึงกาฬ - นครพนม/ สภภ.นرخ. (ภาคตะวันออกเฉียงเหนือตอนบน)		ฝนหรือฝนฟ้าคะนองเป็นแห่ง ๆ ลมกระโชกแรงบางแห่ง อากาศร้อน ในตอนกลางวัน กับมีฟ้าหลัว
พื้นที่ ทรภ.๒ / สภภ.ทรภ.๒ (อ่าวไทยตอนล่าง)		มีฝนฟ้าคะนองเป็นแห่ง ๆ ทะเลมีคลื่นเล็กน้อย	มีผลกระทบต่อการ ปฏิบัติการทางเรือ ระดับต่ำ	พื้นที่อุบลฯ / สภภ.นرخ. (ภาคตะวันออกเฉียงเหนือตอนล่าง)		ฝนหรือฝนฟ้าคะนองบางแห่ง ลมกระโชกแรง อากาศร้อน ในตอนกลางวัน กับมีฟ้าหลัว	มีผลกระทบต่อการ ปฏิบัติการทางทหาร ระดับต่ำ
พื้นที่ ทรภ.๓ / สภภ.ทรภ.๓ (ทะเลอันดามัน)		มีฝนฟ้าคะนองเป็นแห่ง ๆ ทะเลมีคลื่นเล็กน้อย	มีผลกระทบต่อการ ปฏิบัติการทางเรือ ระดับต่ำ	พื้นที่ กปข.จต./สภภ.กปข.จต. (จว.จันทบุรี และตราด)		มีฝนหรือฝนฟ้าคะนองบางแห่ง อากาศร้อนในตอนกลางวัน กับมีฟ้าหลัว	มีผลกระทบต่อการ ปฏิบัติการทางทหาร ระดับต่ำ


-  ไม่มีผลกระทบต่อการปฏิบัติการทางเรือ หรือมีผลกระทบต่อการปฏิบัติการทางทหารระดับต่ำ
-  มีผลกระทบต่อการปฏิบัติการทางเรือที่มีระวางซบน้ำน้อยกว่า ๑,๐๐๐ ตันกรอส หรือการปฏิบัติการทางทหารระดับปานกลาง
-  มีผลกระทบต่อการปฏิบัติการทางเรือที่มีระวางซบน้ำน้อยกว่า ๒,๐๐๐ ตันกรอส หรือการปฏิบัติการทางทหารระดับสูง

พื้นที่ รฐท.กท.และใกล้เคียง / สภภ.รฐท.กท.		มีฝนหรือฝนฟ้าคะนองบางแห่ง อากาศร้อนในตอนกลางวัน กับมีฟ้าหลัว	มีผลกระทบต่อการ ปฏิบัติการทางทหาร ระดับต่ำ
พื้นที่ ฉก.นย.ทร. / สภภ.ฉก.นย.ภค. (จว.นราธิวาส)		มีฝนหรือฝนฟ้าคะนองบางแห่ง อากาศร้อนในตอนกลางวัน	มีผลกระทบต่อการ ปฏิบัติการทางทหาร ระดับต่ำ

สถานการณ์น้ำบริเวณพื้นที่สำคัญ วันพฤหัสบดี ที่ ๑๘ เม.ย.๖๗

ปริมาณน้ำ ในอ่างที่สำคัญ	เขื่อน	ความจุ (ล้าน ลบ.ม.)	ความจุ (ล้าน ลบ.ม.)	ใช้การได้ (ล้าน ลบ.ม.)	ปริมาณน้ำ ไหลลงอ่าง (ล้าน ลบ.ม.)
	ภูมิพล	๑๓,๔๖๒	๗,๑๐๐ (๕๓%)	๓,๓๐๐ (๓๔%)	๑.๖๗
	สิริกิติ์	๙,๕๑๐	๔,๒๕๕ (๔๕%)	๑,๔๐๕ (๒๑%)	๐.๐๕
	แควน้อย บำรุงแดน	๙๓๙	๓๒๙ (๓๕%)	๒๘๖ (๓๒%)	๑.๑๖
	ป่าสักชลสิทธิ์	๙๖๐	๒๑๙ (๒๓%)	๒๑๖ (๒๓%)	๐.๐๐
	อุบลรัตน์	๒,๔๓๑	๑,๑๐๓ (๔๕%)	๕๒๒ (๒๑%)	๐.๐๐

สถานการณ์น้ำบริเวณพื้นที่สำคัญ วันพฤหัสบดี ที่ ๑๘ เม.ย.๖๗

ปริมาณน้ำ ระบายท้ายเขื่อน	เขื่อน	ระบาย (ลบ.ม./วินาที)	+ = ระบาย เพิ่มขึ้น ลบ.ม./วินาที - = ระบาย ลดลง ลบ.ม./วินาที
	เจ้าพระยา	๘๐	+ ๑๐
	พระรามหก	๖	คงที่
<p>ปริมาณน้ำไหลผ่าน</p> 	สถานีวัดระดับน้ำ บางไทร	๒๐๖	+ ๓๐

ดวงอาทิตย์ - ดวงจันทร์

ขึ้น - ตก

บริเวณ

วันศุกร์ ที่ ๑๙ เม.ย.๖๗
ขึ้น ๑๑ ค่ำ เดือนห้า (๕) ปีเถาะ

ดวงอาทิตย์

ดวงจันทร์

เวลาขึ้น

เวลาตก

เวลาขึ้น

เวลาตก

กองบัญชาการกองทัพเรือ (พระราชวังเดิม)

๐๖๐๓

๑๘๓๒

๑๕๐๒

๐๓๐๗

ทัพเรือภาคที่ ๑ (จว.ชลบุรี)

๐๖๐๒

๑๘๒๙

๑๕๐๑

๐๓๐๔

ทัพเรือภาคที่ ๒ (จว.สงขลา)

๐๖๐๘

๑๘๒๖

๑๕๐๗

๐๒๕๙

ทัพเรือภาคที่ ๓ (จว.ภูเก็ต)

๐๖๑๖

๑๘๓๖

๑๕๑๖

๐๓๐๙

บก.นรช. (จว.นครพนม)

๐๕๔๒

๑๘๑๘

๑๔๔๑

๐๒๕๓

ค่ายจุฬาภรณ์ (จว.นราธิวาส)

๐๖๐๓

๑๘๒๐

๑๕๐๓

๐๒๕๓

กรมอุทกศาสตร์ (บางนา)

๐๖๐๒

๑๘๓๑

๑๕๐๒

๐๓๐๖



เปรียบเทียบระดับน้ำขึ้นสูงสุดรายวัน (น้ำทำนายนและน้ำจริง) ในแม่น้ำเจ้าพระยา วันพฤหัสบดี ที่ ๑๘ เม.ย.๖๗

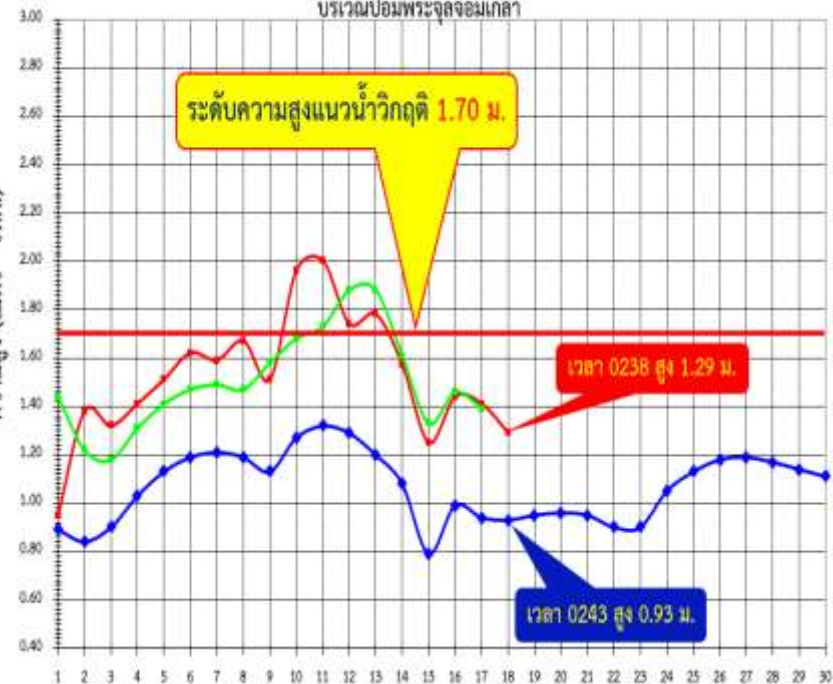
บริเวณป้อมพระจุลจอมเกล้า

บริเวณกรมอุทกศาสตร์

บริเวณ บก.ทร. พระราชวังเดิม

เปรียบเทียบระดับน้ำขึ้นสูงสุดรายวัน ประจำเดือน เมษายน พ.ศ.2567

บริเวณป้อมพระจุลจอมเกล้า



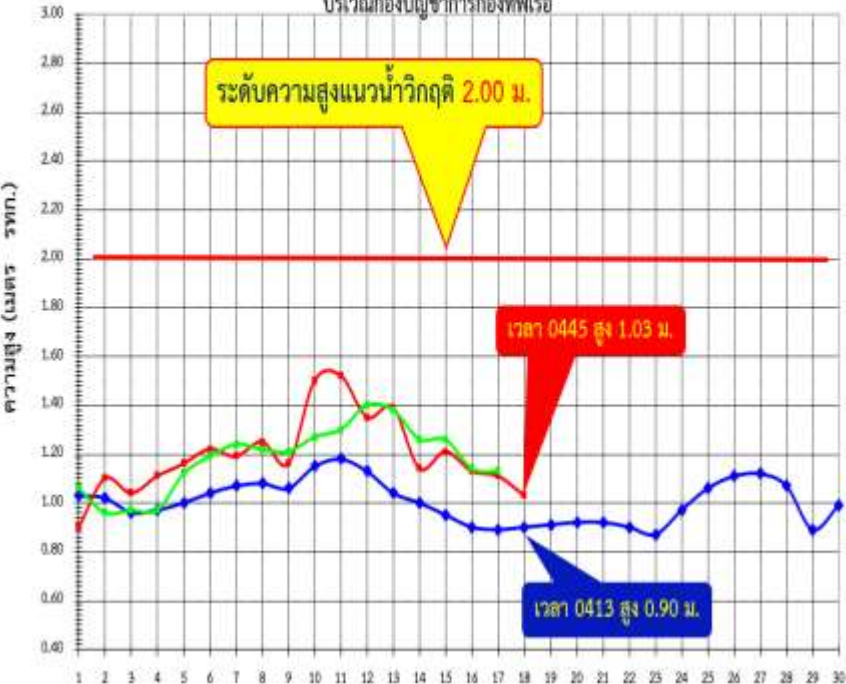
เปรียบเทียบระดับน้ำขึ้นสูงสุดรายวัน ประจำเดือน เมษายน พ.ศ.2567

บริเวณกรมอุทกศาสตร์ บางนา



เปรียบเทียบระดับน้ำขึ้นสูงสุดรายวัน ประจำเดือน เมษายน พ.ศ.2567

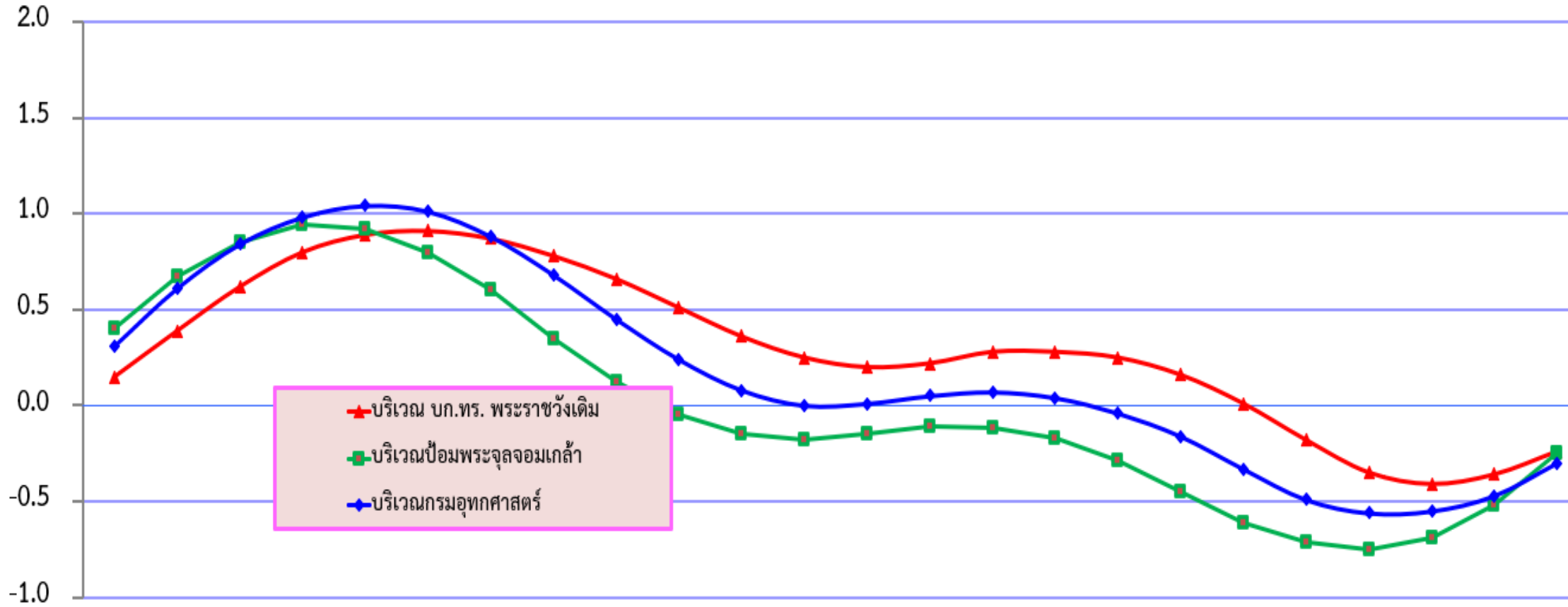
บริเวณกองบัญชาการกองทัพเรือ



- ระดับน้ำทำนาย (หรือน้ำทะเลหนุน เป็นปัจจัยทางดาราศาสตร์อย่างเดียว ซึ่งทำนายล่วงหน้าไว้ ๑ ปี)
- ระดับน้ำจริง (น้ำที่ตรวจวัดได้จริงจากสถานีวัดระดับน้ำ)
- ระดับคาดหมาย (น้ำที่รวมน้ำทำนาย (น้ำทะเลหนุน) + ปัจจัยทางอุตุนิยมวิทยา + ปริมาณน้ำในแม่น้ำไว้ด้วย)

กราฟน้ำทำนายในแม่น้ำเจ้าพระยา ประจำวันศุกร์ ที่ ๑๙ เม.ย.๖๗

ความสูง (ม.รทก.)



▲ บริเวณ บก.ทร. พระราชวังเดิม
■ บริเวณป้อมพระจุลจอมเกล้า
◆ บริเวณกรมอุทกศาสตร์

เวลา	0:00	1:00	2:00	3:00	4:00	5:00	6:00	7:00	8:00	9:00	10:00	11:00	12:00	13:00	14:00	15:00	16:00	17:00	18:00	19:00	20:00	21:00	22:00	23:00
บริเวณป้อมพระจุลจอมเกล้า	0.4	0.7	0.9	0.9	0.9	0.8	0.6	0.4	0.1	-0.1	-0.2	-0.2	-0.2	-0.1	-0.1	-0.2	-0.3	-0.5	-0.6	-0.7	-0.8	-0.7	-0.5	-0.3
บริเวณกรมอุทกศาสตร์	0.3	0.6	0.8	1.0	1.0	1.0	0.9	0.7	0.5	0.2	0.1	0.0	0.0	0.1	0.1	0.0	0.0	-0.2	-0.3	-0.5	-0.6	-0.6	-0.5	-0.3
บริเวณ บก.ทร. พระราชวังเดิม	0.2	0.4	0.6	0.8	0.9	0.9	0.9	0.8	0.7	0.5	0.4	0.3	0.2	0.2	0.3	0.3	0.3	0.2	0.0	-0.2	-0.4	-0.4	-0.4	-0.2

ระดับน้ำคาดการณ์บริเวณพื้นที่สำคัญ ประจำวันศุกร์ ที่ ๑๙ เม.ย.๖๗



ป้อมพระจุลจอมเกล้า



กรมอุทกศาสตร์ (บางนา)



บก.ทร. พระราชวังเดิม



ความสูง
ระดับน้ำ (เมตร)
จากระดับ
ทะเลปานกลาง

น้ำขึ้นเต็มที่

น้ำขึ้นเต็มที่

น้ำขึ้นเต็มที่

๐๓๒๑ สูงกว่า MSL ๑.๓๕ เมตร

๐๔๐๙ สูงกว่า MSL ๑.๒๔ เมตร

๐๔๔๕ สูงกว่า MSL ๑.๐๗ เมตร

๑๓๑๙ สูงกว่า MSL ๐.๓๔ เมตร

๑๓๕๒ สูงกว่า MSL ๐.๓๑ เมตร

๑๔๔๑ สูงกว่า MSL ๐.๔๔ เมตร

น้ำลงเต็มที่

น้ำลงเต็มที่

น้ำลงเต็มที่

๑๑๐๐ สูงกว่า MSL ๐.๒๔ เมตร

๑๑๒๖ สูงกว่า MSL ๐.๒๐ เมตร

๑๒๐๙ สูงกว่า MSL ๐.๓๙ เมตร

๑๙๕๕ ต่ำกว่า MSL ๐.๓๔ เมตร

๒๐๒๑ ต่ำกว่า MSL ๐.๕๑ เมตร

๒๑๐๓ ต่ำกว่า MSL ๐.๓๙ เมตร

ระดับน้ำทำนายนบริเวณพื้นที่สำคัญ ประจำวันศุกร์ ที่ ๑๙ เม.ย.๖๗

บริเวณ		เวลา/ชั้นสูงสุด (เมตร)	เวลา/ลงต่ำสุด (เมตร)
ฝั่งตะวันออก ของอ่าวไทย	อ่าวสัตหีบ	๐๓๐๖/๐.๖๒	๑๘๔๕/-๐.๗๒
	แหลมงอบ	๐๒๓๙/๐.๓๑	๑๖๕๒/-๐.๖๙
ฝั่งตะวันตก ของอ่าวไทย	หัวหิน	๐๓๒๑/๐.๗๐	๑๙๒๗/-๐.๖๒
	ฐานทัพเรือสงขลา	<u>๐๗๔๐/๐.๑๕</u> , ๑๘๐๘/๐.๑๐	๐๐๒๒/-๐.๒๓ , ๑๓๒๘/-๐.๐๗
ฝั่งทะเล อันดามัน	ปากน้ำระนอง	๐๘๔๑/๐.๖๑ , <u>๒๐๔๕/๐.๘๕</u>	๐๒๒๑/-๑.๑๔ , ๑๔๓๑/-๑.๐๒
	เกาะตะเก่าน้อย	๐๘๔๓/๐.๒๙ , <u>๒๐๓๙/๐.๔๒</u>	๐๒๑๙/-๐.๘๗ , ๑๔๓๔/-๐.๗๔
	เกาะตะรุเตา	๐๙๑๔/๐.๖๑ , <u>๒๑๐๙/๐.๗๔</u>	๐๒๔๖/-๐.๖๓ , ๑๔๕๕/-๐.๔๒

หมายเหตุ ความสูงของระดับน้ำคิดจากระดับทะเลปานกลาง

การเกิดแผ่นดินไหว

วันที่/ เดือน/ปี	เวลา ประเทศไทย	แผ่นดินไหว บนบก / ในทะเล ลึก บริเวณ แลต. ลอง.	ขนาด Magnitude	ที่มา
๑๘ เม.ย.๖๗	๒๒.๑๑ น.	เกิดแผ่นดินไหวบนบก ลึก ๑๐ กิโลเมตร จุดศูนย์กลางแผ่นดินไหว อยู่บริเวณ Central Turkey พิกัดประมาณ ละติจูด ๓๙.๙๙๗ °N ลองจิจูด ๓๕.๙๘๐ °E	๕.๕	- สวท.ชม.

