



ศูนย์สนับสนุนข้อมูลการแจ้งเตือนภัย
ศูนย์บรรเทาสาธารณภัย กองทัพเรือ

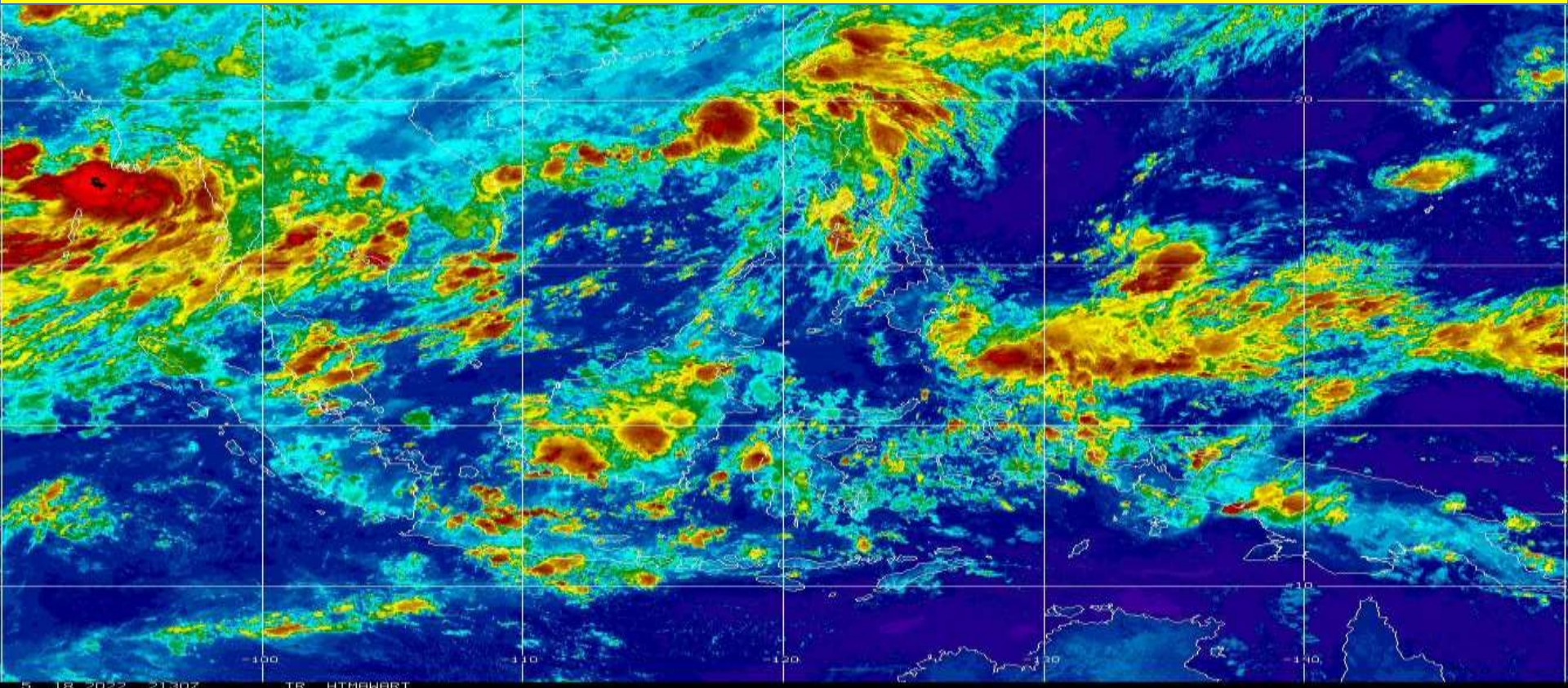
สถานการณ์ในรอบ ๒๔ ชั่วโมงที่ผ่านมา
(ตั้งแต่ ๑๘๐๘๓๐ - ๑๙๐๘๓๐ พ.ค.๖๕)

สรุปลักษณะอากาศทั่วไปบริเวณประเทศไทย ประจำวัน พุธที่ ๑๙ พ.ค.๖๕



มรสุมตะวันตกเฉียงใต้ที่พัดปกคลุมทะเลอันดามัน ภาคใต้ และอ่าวไทย มีกำลังแรงขึ้น ประกอบกับหย่อมความกดอากาศต่ำปกคลุมบริเวณอ่าวมะตะบัน ของสาธารณรัฐแห่งสหภาพเมียนมา ลักษณะเช่นนี้ส่งผลให้ประเทศไทยมีฝนเพิ่มมากขึ้น และฝนตกหนักถึงหนักมากในบางพื้นที่ ในช่วงวันที่ ๒๐ - ๒๖ พ.ค.๖๕ โดยเฉพาะบริเวณภาคเหนือ ภาคกลาง ภาคตะวันออก และภาคใต้ฝั่งทะเลอันดามัน กับคลื่นลมบริเวณทะเลอันดามัน และอ่าวไทย คลื่นลมมีกำลังแรงขึ้น ขอให้ระวังอันตรายจากฝนตกหนัก ฝนที่ตกสะสม อาจทำให้เกิดน้ำท่วมฉับพลัน น้ำป่าไหลหลาก และดินโคลนถล่ม กับพิจารณาเดินเรือด้วยความระมัดระวังในช่วงวันดังกล่าว

ภาพถ่ายจากดาวเทียม เมื่อเวลา ๐๕๐๐ วันที่ ๑๙ พ.ค.๖๕



มีเมฆเป็นส่วนมากถึงมีเมฆมากปกคลุมทั่วทุกภาคของประเทศไทย ทะเลอันดามัน และอ่าวไทย

พยากรณ์ความสูงคลื่นจากแบบจำลอง WaveWatchIII (Wave Model)

เวลา	อ่าวไทยตอนบน	อ่าวไทยตอนล่าง	อันดามัน
กลางวัน	<p>๑ - ๓ ฟุต (๐.๕ - ๑.๐ เมตร) ห่างฝั่ง ๔ ฟุต (๑.๒ เมตร)</p>	<p>๑ - ๓ ฟุต (๐.๕ - ๑.๐ เมตร)</p>	<p>จว.ภูเก็ตขึ้นมา ๓ - ๔ ฟุต (๐.๕ - ๑.๒ เมตร) ห่างฝั่ง ๕ ฟุต (๑.๕ เมตร) ใต้ จว.ภูเก็ตลงไป ๒ - ๓ ฟุต (๐.๕ - ๑.๐ เมตร) ห่างฝั่ง ๔ ฟุต (๑.๒ เมตร)</p>
กลางคืน	<p>๑ - ๓ ฟุต (๐.๕ - ๑.๐ เมตร) ห่างฝั่ง ๔ ฟุต (๑.๒ เมตร)</p>	<p>๑ - ๓ ฟุต (๐.๕ - ๑.๐ เมตร)</p>	<p>จว.ภูเก็ตขึ้นมา ๓ - ๔ ฟุต (๐.๕ - ๑.๒ เมตร) ห่างฝั่ง ๕ ฟุต (๑.๕ เมตร) ใต้ จว.ภูเก็ตลงไป ๒ - ๓ ฟุต (๐.๕ - ๑.๐ เมตร) ห่างฝั่ง ๔ - ๕ ฟุต (๑.๒ เมตร)</p>

หมายเหตุ แบบจำลอง กอต.ศภอ.อศ. ชัดข้องอยู่ในระหว่างดำเนินการ

ชัดข้องอยู่ในระหว่างดำเนินการ



พยากรณ์อากาศในรอบ ๒๔ ชม.

กรุงเทพมหานคร

เวลา\ปัจจัย	เมฆ	โอกาสเกิดฝน (%)	ลม	
			ทิศทาง	ความเร็ว
๐๖๐๐ - ๑๒๐๐ (วันนี้)	เมฆเป็นส่วนมาก (๕ - ๗/๑๐ ส่วน)	๒๐	SW	๖ - ๑๒ นอต
๑๒๐๐ - ๑๘๐๐ (วันนี้)	เมฆมาก (๖ - ๘/๑๐ ส่วน)	๗๐	SW	๗ - ๑๔ นอต
๑๘๐๐ - ๒๔๐๐ (วันนี้)	เมฆมาก (๖ - ๘/๑๐ ส่วน)	๘๐	SW - S	๖ - ๑๒ นอต
๐๐๐๐ - ๐๖๐๐ (พรุ่งนี้)	เมฆมาก (๖ - ๘/๑๐ ส่วน)	๒๐	VRB	๕ - ๑๐ นอต

พยากรณ์อากาศในรอบ ๒๔ ชม. ภาคต่างๆ ของประเทศไทย



พื้นที่	เมฆ	โอกาสเกิดฝนร้อยละของพื้นที่	ลม	
			ทิศทางเข้า/ค่า	ความเร็ว
ภาคเหนือ	เมฆเป็นส่วนมาก (๕ - ๗/๑๐ ส่วน)	๗๐	SW/VRB	๕ - ๑๐ นอต
ภาคตะวันออกเฉียงเหนือ	เมฆเป็นส่วนมาก (๕ - ๘/๑๐ ส่วน)	๖๐	E/VRB	๖ - ๑๒ นอต
ภาคกลาง	เมฆมาก (๖ - ๙/๑๐ ส่วน)	๗๐	SW	๖ - ๑๒ นอต
ภาคตะวันออก	เมฆเป็นส่วนมาก (๕ - ๗/๑๐ ส่วน)	๗๐	SW - S	๘ - ๑๕ นอต
ภาคใต้ฝั่งตะวันออก				
• ตั้งแต่ชุมพรขึ้นมา	เมฆเป็นส่วนมาก (๕ - ๗/๑๐ ส่วน)	๖๐	SW	๗ - ๑๔ นอต
• ใต้ชุมพรลงไป	เมฆเป็นส่วนมาก (๕ - ๗/๑๐ ส่วน)	๔๐	SW	๗ - ๑๔ นอต
ภาคใต้ฝั่งทะเลอันดามัน	เมฆมาก (๖ - ๙/๑๐ ส่วน)	๖๐	SW	๗ - ๑๖ นอต

ประเมินผลกระทบสถานะแวดล้อมทางทะเล และอุตุนิยมวิทยา บริเวณพื้นที่ของหน่วย ทร. (๑๙ พ.ค.๖๕)

พื้นที่ ทรภ.๑ / ศบภ.ทรภ.๑ (อ่าวไทยตอนบน)		ทะเลเรียบถึงมีคลื่นเล็กน้อย	มีผลกระทบต่อการปฏิบัติการทางเรือระดับต่ำ	พื้นที่เชียงRAY/ศบภ.นรช. (ภาคเหนือ)		มีฝนหรือฝนฟ้าคะนองกระจาย	มีผลกระทบต่อการปฏิบัติการทางทหารระดับต่ำ
				พื้นที่หนองคาย-บึงกาฬ - นครพนม/ศบภ.นรช. (ภาคตะวันออกเฉียงเหนือตอนบน)		มีฝนหรือฝนฟ้าคะนองกระจาย	มีผลกระทบต่อการปฏิบัติการทางทหารระดับต่ำ
พื้นที่ ทรภ.๒ /ศบภ.ทรภ.๒ (อ่าวไทยตอนล่าง)		ทะเลเรียบถึงมีคลื่นเล็กน้อย	มีผลกระทบต่อการปฏิบัติการทางเรือเล็กน้อย	พื้นที่อุบลฯ /ศบภ.นรช. (ภาคตะวันออกเฉียงเหนือตอนล่าง)		มีฝนหรือฝนฟ้าคะนองกระจาย	มีผลกระทบต่อการปฏิบัติการทางทหารระดับต่ำ
พื้นที่ ทรภ.๓ / ศบภ.ทรภ.๓ (ทะเลอันดามัน)		มีคลื่นเล็กน้อย ห่างฝั่งมีคลื่นปานกลาง	ห่างฝั่งมีผลกระทบต่อการปฏิบัติการทางเรือปานกลาง	พื้นที่ กปช.จต./ศบภ.กปช.จต. (จว.ระยอง จันทบุรี และตราด)		มีฝนหรือฝนฟ้าคะนองกระจายและมีฝนตกหนักบางแห่ง	มีผลกระทบต่อการปฏิบัติการทางทหารระดับปานกลาง
				พื้นที่ รฐท.กท.และใกล้เคียง /ศบภ.รฐท.กท.		มีฝนหรือฝนฟ้าคะนองกระจาย (ส่วนมากช่วงบ่ายถึงค่ำ)	มีผลกระทบต่อการปฏิบัติการทางทหารระดับปานกลาง
				พื้นที่ ฉก.นย.ทร./ศบภ.ฉก.นย.ภต. (จว.นราธิวาส)		มีฝนหรือฝนฟ้าคะนองกระจาย	มีผลกระทบต่อการปฏิบัติการทางทหารระดับต่ำ

- ไม่มีผลกระทบต่อการปฏิบัติการทางเรือ หรือมีผลกระทบต่อการปฏิบัติการทางทหารระดับต่ำ
- มีผลกระทบต่อการปฏิบัติการทางเรือที่มีระวางชับน้ำน้อยกว่า ๑,๐๐๐ ตันกรอส หรือการปฏิบัติการทางทหารระดับปานกลาง
- มีผลกระทบต่อการปฏิบัติการทางเรือที่มีระวางชับน้ำน้อยกว่า ๒,๐๐๐ ตันกรอส หรือการปฏิบัติการทางทหารระดับสูง

พื้นที่	ผลกระทบจากลมตะวันตกเฉียงใต้ มีฝนตกหนักและลมกระโชกแรง	พายุหมุนเขตร้อน (หย่อมความกดอากาศต่ำกำลังแรง พายุดีเปรสชัน พายุโซนร้อน และพายุไซโคลน) ฝนตกหนัก ลมแรง คลื่นซัดฝั่ง	ลมฝ่ายตะวันออก ฝนตกหนัก น้ำท่วมฉับพลัน น้ำป่าไหลหลาก คลื่นซัดฝั่ง น้ำล้นตลิ่ง
ทรภ.๑	มีฝนตกชุกหนาแน่น และฝนตกหนักบางแห่ง ในพื้นที่ภาคตะวันออก	-	-
ทรภ.๒	มีฝนตกหรือฝนฟ้าคะนอง และฝนตกหนักบางแห่ง	-	-
ทรภ.๓	มีฝนหรือฝนฟ้าคะนองตกชุกหนาแน่น กับมีฝนตกหนักบางแห่ง	-	-
บก.ทร. และปริมณฑล	มีฝนหรือฝนฟ้าคะนองกระจาย กับมีฝนตกหนักบาง แห่ง	-	-
นرخ.เชียงราย	มีฝนหรือฝนฟ้าคะนองกระจาย กับมีฝนตกหนัก	-	-
นرخ.หนองคาย บึงกาฬ และนครพนม	-	มีฝนหรือฝนฟ้าคะนองกระจาย กับมีฝนตกหนักบางแห่ง	-
นرخ.อุบลราชธานี	-	มีฝนหรือฝนฟ้าคะนองกระจาย	-

สรุปสถานการณ์สาธารณสุขในปัจจุบัน และแนวโน้มสภาวะอากาศบริเวณประเทศไทย

๑. มรสุมตะวันตกเฉียงใต้ยังคงพัดปกคลุมทะเลอันดามัน ภาคใต้ และอ่าวไทย ประกอบกับบริเวณความกดอากาศสูงจากสาธารณรัฐประชาชนจีนแผ่ลงมาปกคลุมภาคเหนือ ภาคตะวันออกเฉียงเหนือของประเทศไทย และทะเลจีนใต้ ลักษณะเช่นนี้ทำให้ประเทศไทยมีฝนฟ้าคะนองกระจายถึงเกือบทั่วไป กับมีฝนตกหนัก และลมกระโชกแรงบางแห่ง โดยเฉพาะภาคเหนือ ภาคตะวันออกเฉียงเหนือตอนล่าง ภาคกลาง และภาคตะวันออก ขอให้ระวังอันตรายจากฝนตกหนักและฝนที่ตกสะสม อาจทำให้เกิดน้ำท่วมฉับพลันและน้ำป่าไหลหลาก ดินโคลนถล่ม

๒. คลื่นลมบริเวณอ่าวไทย ทะเลเรียบถึงมีคลื่นเล็กน้อย ส่วนทะเลอันดามันมีคลื่นเล็กน้อย จว.ภูเก็ตขึ้นมาห่างฝั่งมีคลื่นปานกลาง ขอให้พิจารณาเดินเรือในบริเวณดังกล่าวด้วยความระมัดระวัง

อ่าวไทยตอนบน คลื่นสูง ๐.๕ - ๑.๐ เมตร ห่างฝั่ง ๑.๒ เมตร

อ่าวไทยตอนล่าง คลื่นสูง ๐.๕ - ๑.๐ เมตร

ทะเลอันดามัน

จว.ภูเก็ตขึ้นมา คลื่นสูง ๑.๐ - ๑.๒ เมตร ห่างฝั่ง ๕ ฟุต (๑.๕ เมตร)

ใต้ จว.ภูเก็ตลงไป คลื่นสูง ๐.๕ - ๑.๐ เมตร ห่างฝั่ง ๔ ฟุต (๑.๒ เมตร)

ศูนย์สนับสนุนข้อมูลการแจ้งเตือนภัย ศูนย์บรรเทาสาธารณภัยกองทัพอากาศ (อศ.)

จะฝ้าระวังติดตามสถานการณ์และสภาวะอากาศอย่างใกล้ชิดต่อไป



พยากรณ์อากาศพื้นที่ จว.สงขลา และบริเวณใกล้เคียง

พื้นที่ที่พเรือ่ ภาค 2 มีโอกาสเกิดฝนได้ในบางพื้นที่

วันที่	19 พ.ค.65	20 พ.ค.65	21 พ.ค.65	22 พ.ค.65	23 พ.ค.65	24 พ.ค.65	25 พ.ค.65
ความรุนแรงของฝน							
ความเร็วลม (นอต)	7 - 14	7 - 14	7 - 14	7 - 14	7 - 14	7 - 14	7 - 14
ความสูงคลื่น (ฟุต)	1 - 3	1 - 3	1 - 3	1 - 3	1 - 3	1 - 3	1 - 3

ในช่วงวันที่ 18 - 24 พ.ค.65 ลมตะวันตกเฉียงใต้ พัดปกคลุมพื้นที่ ทรภ.2 ส่งผลให้มีฝนฟ้าคะนองเป็นแห่งๆ ทะเลมีคลื่นเล็กน้อย

ปริมาณน้ำฝนตกสะสมเวลา 0700 ของวันที่ 18 พ.ค.65 - 0400 ของวันที่ 19 พ.ค.65 พื้นที่ จว.สงขลา 0.0 มม.

ฝนตกหนัก ถึงหนักมาก

ฝนตกขนาดปานกลาง หรือตกต่อเนื่อง




ฝนตกเบา หรือไม่รุนแรง

ปรับปรุงข้อมูล เมื่อ 0600 น. 19 พ.ค.65

สถานการณ์น้ำบริเวณพื้นที่สำคัญ วันพุธ ที่ ๑๘ พ.ค.๖๕

ปริมาณน้ำ ในอ่างน้ำ ที่สำคัญ	เขื่อน	ความจุ (ล้าน ลบ.ม.)	มีอยู่ (ล้าน ลบ.ม.)	ใช้ได้ (ล้าน ลบ.ม.)	ปริมาณน้ำ ไหลลงอ่าง (ล้าน ลบ.ม.)
	ภูมิพล	๑๓,๔๖๒	๕,๕๖๐ (๔๑%)	๑,๗๖๐ (๑๘%)	๑๐.๓๑
	สิริกิติ์	๑๐,๕๐๘	๓,๖๗๘ (๓๕%)	๘๒๘ (๑๒%)	๔๔.๐๔
	แควน้อย บำรุงแดน	๑,๐๘๐	๓๕๑ (๓๗%)	๓๐๘ (๓๔%)	๒.๓๐
	ป่าสักชลสิทธิ์	๙๖๐	๒๘๒ (๒๙%)	๒๗๙ (๒๙%)	๓.๐๐
	อุบลรัตน์	๔,๖๔๐	๑,๐๘๔ (๒๓%)	๕๐๓ (๒๑%)	๓.๐๐

สถานการณ์น้ำบริเวณพื้นที่สำคัญ วันอังคาร ที่ ๑๗ พ.ค.๖๕

ปริมาณน้ำ ระบายท้ายเขื่อน	เขื่อน	ระบาย (ลบ.ม./วินาที)	+ = ระบาย เพิ่มขึ้น ลบ.ม./วินาที - = ระบาย ลดลง ลบ.ม./วินาที
	เจ้าพระยา	๖๕	คงที่
	พระรามหก	๓๕	คงที่
<p>ปริมาณน้ำไหลผ่าน</p> 	สถานีวัดระดับน้ำ บางไทร	๙๗	- ๑

ดวงอาทิตย์ - ดวงจันทร์

ขึ้น - ตก

บริเวณ

วันพฤหัสบดี ที่ ๑๙ พ.ค.๖๕

แรม ๔ ค่ำ เดือน ๖ ปีชาล

ดวงอาทิตย์

ดวงจันทร์

เวลาขึ้น

เวลาดตก

เวลาขึ้น

เวลาดตก

บก.นรช. (จว.นครพนม)

๐๕๒๘

๑๘๒๗

๒๒๐๔

๐๘๑๓

กองบัญชาการกองทัพเรือ (พระราชวังเดิม)

๐๕๕๑

๑๘๓๘

๒๒๑๓

๐๘๔๐

กรมอุทกศาสตร์ (บางนา)

๐๕๕๑

๑๘๓๘

๒๒๑๓

๐๘๓๙

ทัพเรือภาคที่ ๑ (จว.ชลบุรี)

๐๕๕๑

๑๘๓๕

๒๒๐๙

๐๘๔๑

ค่ายจุฬาภรณ์ (จว.นครราชสีมา)

๐๕๕๖

๑๘๒๒

๒๑๕๒

๐๘๕๐

ทัพเรือภาคที่ ๓ (จว.ภูเก็ต)

๐๖๐๘

๑๘๓๘

๒๒๐๙

๐๙๐๒

ทัพเรือภาคที่ ๒ (จว.สงขลา)

๐๖๐๐

๑๘๒๘

๒๑๕๙

๐๘๕๔

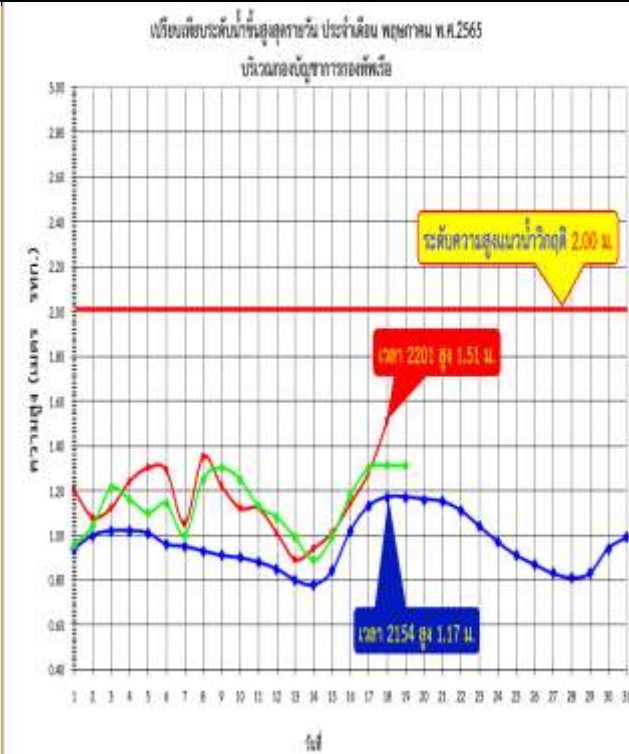
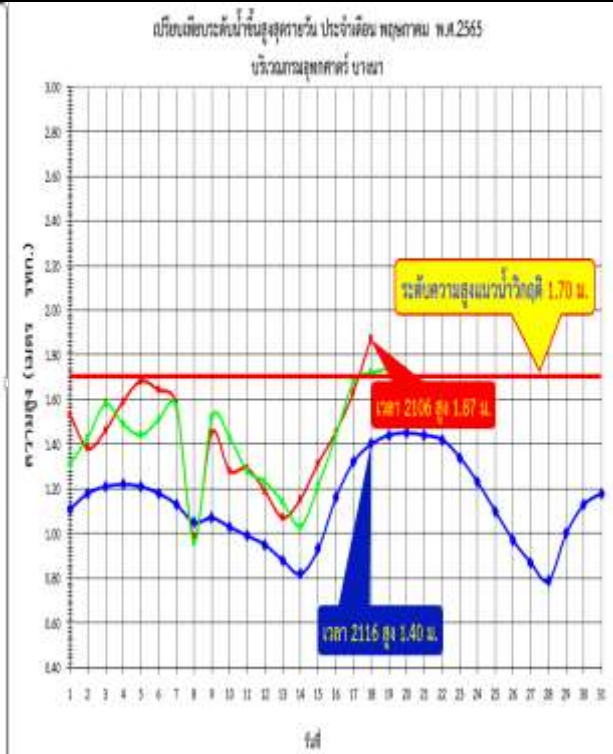
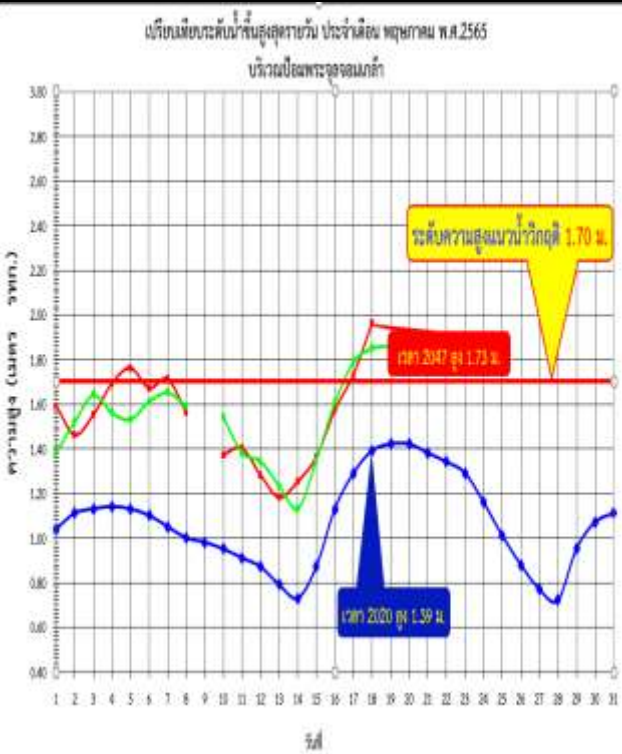


เปรียบเทียบระดับน้ำขึ้นสูงสุดรายวัน (น้ำทำนายและน้ำจริง) ในแม่น้ำเจ้าพระยา วันอังคาร ที่ ๑๗ พ.ค.๖๕

บริเวณป้อมพระจุลจอมเกล้า

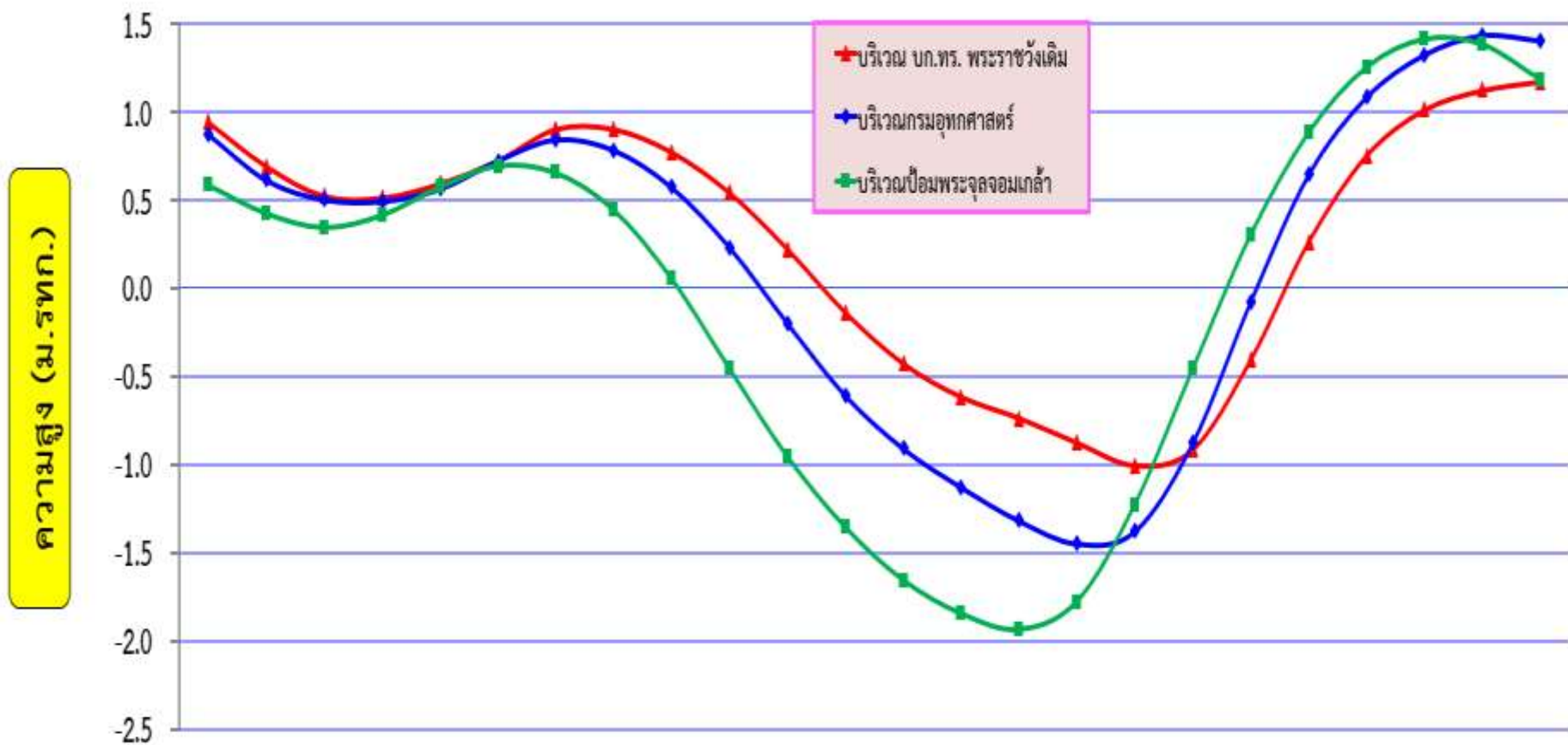
บริเวณกรมอุทกศาสตร์

บริเวณ บก.ทร. พระราชวังเดิม



- ◆ ระดับน้ำทำนาย (หรือน้ำทะเลหนุน เป็นปัจจัยทางดาราศาสตร์อย่างเดียว ซึ่งทำนายล่วงหน้าไว้ 1 ปี)
- ◆ ระดับน้ำจริง (น้ำที่ตรวจวัดได้จริงจากสถานีวัดระดับน้ำ)
- ◆ ระดับน้ำคาดการณ์ (น้ำที่รวมน้ำทำนาย (น้ำทะเลหนุน) + ปัจจัยทางอุทุนิยมวิทยา + ปริมาณน้ำในแม่น้ำไว้ด้วยแล้ว)

กราฟน้ำทำนายในแม่น้ำเจ้าพระยา วันพุธ ที่ ๑๘ พ.ค.๖๕



เวลา	0:00	1:00	2:00	3:00	4:00	5:00	6:00	7:00	8:00	9:00	10:00	11:00	12:00	13:00	14:00	15:00	16:00	17:00	18:00	19:00	20:00	21:00	22:00	23:00
บริเวณป้อมพระจุลจอมเกล้า	0.6	0.4	0.3	0.4	0.6	0.7	0.7	0.4	0.0	-0.5	-1.0	-1.4	-1.7	-1.9	-1.9	-1.8	-1.2	-0.5	0.3	0.9	1.3	1.4	1.4	1.2
บริเวณกรมอุทกศาสตร์	0.9	0.6	0.5	0.5	0.6	0.7	0.8	0.8	0.6	0.2	-0.2	-0.6	-0.9	-1.1	-1.3	-1.5	-1.4	-0.9	-0.1	0.6	1.1	1.3	1.4	1.4
บริเวณ บก.ทร. พระราชวังเดิม	0.9	0.7	0.5	0.5	0.6	0.7	0.9	0.9	0.8	0.5	0.2	-0.1	-0.4	-0.6	-0.7	-0.9	-1.0	-0.9	-0.4	0.3	0.8	1.0	1.1	1.2



ประกาศกรมอุทกศาสตร์

เรื่อง สภาวะระดับน้ำในแม่น้ำเจ้าพระยาบริเวณป้อมพระจุลจอมเกล้า จังหวัดสมุทรปราการ และพื้นที่ใกล้เคียง
ในระหว่างวันที่ ๑๗ - ๒๓ พ.ค.๖๕ ระหว่างเวลาประมาณ ๑๙๐๐ - ๐๐๓๐ น. (ฉบับที่ ๘/๒๕๖๕)

เนื่องจากในวันที่ ๑๗ - ๒๓ พ.ค.๖๕ ระหว่างเวลาประมาณ ๑๙๐๐ - ๐๐๓๐ เป็นช่วงที่
น้ำทะเลหนุนสูง ประกอบกับลมตะวันตกเฉียงใต้พัดปกคลุมอ่าวไทยมีกำลังแรงขึ้น ลักษณะดังกล่าว อาจทำให้
ระดับน้ำในแม่น้ำเจ้าพระยาตอนล่างเพิ่มสูงขึ้นกว่าปกติ โดยคาดว่าจะที่บริเวณ ป้อมพระจุลจอมเกล้าฯ
และพื้นที่ใกล้เคียง ระดับน้ำจะมีความสูงประมาณ ๑.๗๐ - ๒.๐๐ เมตร จากระดับทะเลปานกลาง จึงขอให้
ระมัดระวังผลกระทบที่จะเกิดขึ้นจากระดับน้ำขึ้นสูงดังกล่าว และติดตามสภาวะระดับน้ำอย่างใกล้ชิด ทั้งนี้
กรมอุทกศาสตร์ ได้แจ้งให้ทราบล่วงหน้าไว้ที่ “สภาวะน้ำแม่น้ำเจ้าพระยา” ในเว็บไซต์ของกรมอุทกศาสตร์
(www.hydro.navy.mi.th/chaophraya/rtnhq.htm)

ระดับน้ำคาดหมายในแม่น้ำเจ้าพระยา วันพฤหัสบดี ที่ ๑๙ พ.ค.๖๕

ความสูง
ระดับน้ำ
(เมตร)
จาก
ระดับ
ทะเล
ปาน
กลาง

		
		
ป้อมพระจุลจอมเกล้า	กรมอุทกศาสตร์ บางนา	บก.ทร. พระราชวังเดิม
น้ำขึ้นเต็มที่	น้ำขึ้นเต็มที่	น้ำขึ้นเต็มที่
๐๕๑๙ สูงกว่า MSL ๑.๐๙ เมตร	๐๖๑๑ สูงกว่า MSL ๑.๐๒ เมตร	๐๖๓๑ สูงกว่า MSL ๐.๙๕ เมตร
๒๑๑๙ สูงกว่า MSL ๑.๘๖ เมตร	๒๒๑๗ สูงกว่า MSL ๑.๗๔ เมตร	๒๓๐๖ สูงกว่า MSL ๑.๓๑ เมตร
น้ำลงเต็มที่	น้ำลงเต็มที่	น้ำลงเต็มที่
๐๒๐๕ สูงกว่า MSL ๐.๕๗ เมตร	๐๒๓๗ สูงกว่า MSL ๐.๔๘ เมตร	๐๒๓๓ สูงกว่า MSL ๐.๕๒ เมตร
๑๔๐๐ ต่ำกว่า MSL ๑.๘๐ เมตร	๑๕๑๙ ต่ำกว่า MSL ๑.๖๘ เมตร	๑๖๑๗ ต่ำกว่า MSL ๑.๒๐ เมตร

ระดับน้ำทำนายนายบริเวณพื้นที่สำคัญ วันพุธ ที่ ๑๘ พ.ค.๖๕

บริเวณ		เวลา/ขั้นสูงสุด (เมตร)	เวลา/ลงต่ำสุด (เมตร)
ฝั่งตะวันออกของอ่าวไทย	อ่าวลัดทึบ	๒๑๔๘/๐.๙๐	๑๒๑๘/-๑.๗๓
	แหลมงอบ	๐๐๓๙/๐.๖๑	๑๑๐๒/-๑.๓๑
ฝั่งตะวันตกของอ่าวไทย	หัวหิน	๒๑๓๐/๑.๐๖	๑๒๔๗/-๑.๗๘
	ฐานทัพเรือสงขลา	<u>๑๒๑๕/๐.๑๗</u> , ๒๓๕๓/๐.๑๖	๐๕๔๕/-๐.๒๐, ๑๗๕๙/-๐.๕๒
ฝั่งทะเลอันดามัน	ปากน้ำระนอง	๐๐๒๗/๑.๙๔, <u>๑๒๕๒/๒.๒๗</u>	๐๖๓๓/-๑.๓๐, ๑๙๐๘/-๑.๓๓
	เกาะตะเก่าน้อย	๐๐๑๕/๐.๗๓, <u>๑๒๓๗/๑.๑๒</u>	๐๖๒๔/-๑.๒๔, ๑๘๕๙/-๑.๓๒
	เกาะตะรุเตา	๐๐๔๘/๑.๐๕, <u>๑๓๐๖/๑.๔๖</u>	๐๖๓๗/-๐.๙๓, ๑๙๒๑/-๑.๐๐

หมายเหตุ ความสูงของระดับน้ำคิดจากระดับทะเลปานกลาง

การเกิดแผ่นดินไหว

วันที่/ เดือน/ ปี	เวลา ประเทศไทย	แผ่นดินไหว บนบก / ในทะเล ลึก บริเวณ แลต. ลอง.	ขนาด ริกเตอร์ สเกล	ที่มา